

ДЕПАРТАМЕНТ КУЛЬТУРЫ ГОРОДА МОСКВЫ

Государственное бюджетное профессиональное образовательное учреждение города Москвы
«Колледж музыкально-театрального искусства имени Г.П. Вишневской»

МЕТОДИЧЕСКАЯ РАЗРАБОТКА

по разделу междисциплинарного курса
МДК 01.01.07 Пластическая анатомия

специальность:

53.02.09 Театрально-декорационное искусство

Москва

2023

РАССМОТРЕНО на заседании
предметной (цикловой) комиссии

Протокол № 7 от «15» февраля 2023г.

Составитель (автор):

С.П. Степаненко, преподаватель художественного отделения ГБПОУ
г. Москвы «Колледж музыкально-театрального искусства
имени Г.П. Вишневской»

Содержание:

| | |
|---|---|
| Пояснительная записка | 2 |
| Практическое занятие № 1а) «Выполнение зарисовки черепа с учебного пособия» | 3 |
| Практическое занятие № 2«Рисунок скелета туловища» | 9 |
| Послесловие | 7 |

1. Пояснительная записка

Методические рекомендации разработаны для выполнения практических заданий по междисциплинарному курсу «Пластическая анатомия» по специальности 53.02.09 Театрально-декорационное искусство (по видам).

Данные методические рекомендации могут быть использованы в дополнительном профессиональном образовании, в программах повышения квалификации и переподготовки и профессиональной подготовке по профессии рабочих художник

Основными этапами практического занятия являются:

- проверка знаний студентов – их теоретической подготовленности к занятию;
- инструктаж, проводимый преподавателем;
- выполнение заданий, работ, упражнений, решение задач;
- последующий анализ и оценка выполненных работ и степени овладения

студентами запланированными умениями.

В соответствии с требованиями ФГОС СПО, выполнение студентами лабораторных работ и практических занятий должно включать как обязательный компонент практические задания с использованием персональных компьютеров (составление отчета, таблицы, написание рефератов, эссе, подготовка к семинару и другое, в соответствии с содержанием программы дисциплины (МДК).

В результате выполнения практических заданий обучающийся должен знать:

- Понятия пластической анатомии.
- Сведения из истории пластической анатомии.

В результате выполнения практических заданий обучающийся должен уметь:

- Выполнять изображение фигуры человека (при выполнении рисунков,)

Методические рекомендации включают:

- 1) Практические задания, сопровождающиеся указаниями для их выполнения;
- 2) Набор дополнительных материалов к практическому заданию для студентов, работающих в быстром темпе
- 3) Критерии оценки выполнения работ и степени овладения студентами запланированных умений (освоенных компетенций).

1. Критерии оценки выполненных заданий и степени овладения запланированными умениями

1. Соблюдение последовательности ведения работы.
2. Аккуратное, грамотное исполнение.
3. Время исполнения
4. Устный ответ, письменный ответ.

Практическое занятие № 1

а) «Выполнение зарисовки черепа с учебного пособия, обозначить название основных костей»

Задачи работы: Правильно расположить изображение на формате А4. Передать пропорции черепа, обозначить основные кости.

Пояснения.

Анфас. Череп с челюстью представляют собой слегка сплюснутую сферу, поэтому глядя на человеческое лицо в анфас мы видим что-то вроде перевернутого узкой стороной вниз яйца. Две перпендикулярные линии, проходящие посередине, делят это яйцо на четыре части. Давайте рассмотрим подробности: Отметьте середины правой и левой половинок горизонтальной линии. Глаза будут располагаться именно в этих точках. Разделите нижнюю половину вертикальной линии на пять частей. Нижняя часть носа будет располагаться на второй отметине сверху, а линия, на которой смыкаются губы, расположится на одну точку ниже. Разделите верхнюю половину вертикальной линии на четыре части. Линия роста волос будет располагаться на второй или третьей отметке.

Размер расстояния между глазами равен ширине одного глаза. Очень редко у людей это расстояние очень сильно отличается от стандартного, но эту особенность будет достаточно легко заметить. Расстояние между нижней губой и подбородком также равняется длине одного глаза.

Профиль. В профиль мы все еще видим форму яйца, но острая сторона его смотрит в угол. Линии теперь разделяют голову на лицо и череп.

На черепе: Ухо находится сразу за вертикальной линией. По размеру и местоположению оно все еще располагается между верхним веком и кончиком носа.

Оборудование. Изображение черепа, с названием основных костей, карандаши НВ, В, 2В, бумага формат А4, цветные карандаши.

Порядок выполнения задания.

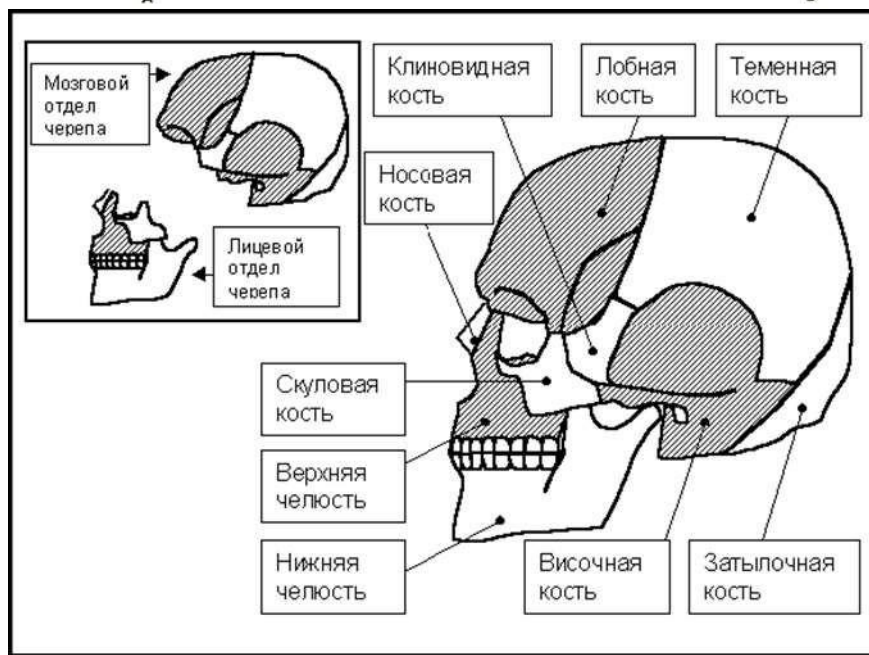
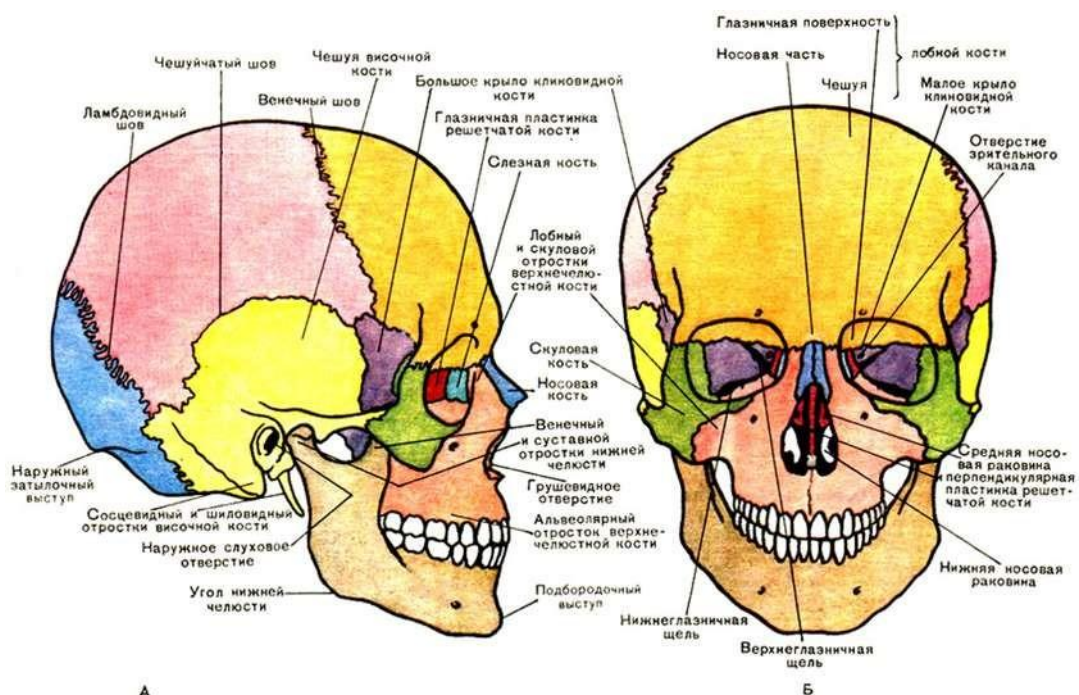
I этап – Поиск композиции. Композиционное пятно будущего изображения размещаем, учитывая расположение лицевого отдела черепа (перед данным отделом оставляем большее пространство). Композицию размещаем чуть выше централиста.

II этап – Определение перспективы основных частей и пропорций. IV этап – Наметить расположения костей.

V этап – Подписать кости.

V этап – Выполнить рисунок в цвете.

5) Таблицы.



6) Контрольные вопросы;

7) Учебная, нормативная и специальная литература.

- Механик Н.С. «Основы пластической анатомии», 2006г.
- Кирцер Ю.М. «Рисунок и живопись», Изд. 4- М. Издательство Высшая школа, Академия 2002г.

8) задания для студентов, работающих в быстром темпе. Выполнить наброски или зарисовки живой головы.

Практическое занятие № 2 «Рисунок скелета туловища. Конструкция, пропорциональные соотношения, механика и особенности строения.»

1) Цель работы. Правильно расположить изображение на формате А3. Передать пропорции фигуры человека, прорисовать, подписать основные кости человека.

2) Пояснения.

В зависимости от месторасположения и функций они могут быть: Длинными или трубчатыми. Такие элементы имеют среднюю цилиндрическую часть с полостью внутри и двумя широкими концами, которые покрыты толстым слоем хряща (например, кости ноги человека). Широкими. Это грудные и тазовые, а также кости черепа. Короткими. Такие элементы отличаются неправильными, многогранными и округленными формами (например, кости запястья, позвонки и проч.)

Мало кто знает, но подъязычная кость является единственной косточкой в теле человека, которая никак не связана с другими. Топографически она находится на шее. Однако традиционно ее относят к лицевому отделу черепа. Таким образом, подъязычный элемент скелета при помощи мышечных тканей подвешен к его костям и соединен с гортанью. Самой длинной и прочной костью скелета является бедренная кость. Самая маленькая кость человеческого скелета находится в среднем ухе.

3) Оборудование. Изображение скелета человека, с названием основных костей, карандаши НВ, В, 2В, бумага формата А3.

4) Порядок выполнения задания.

I этап – Поиск композиции.

II этап – Определение перспективы основных частей и пропорций.

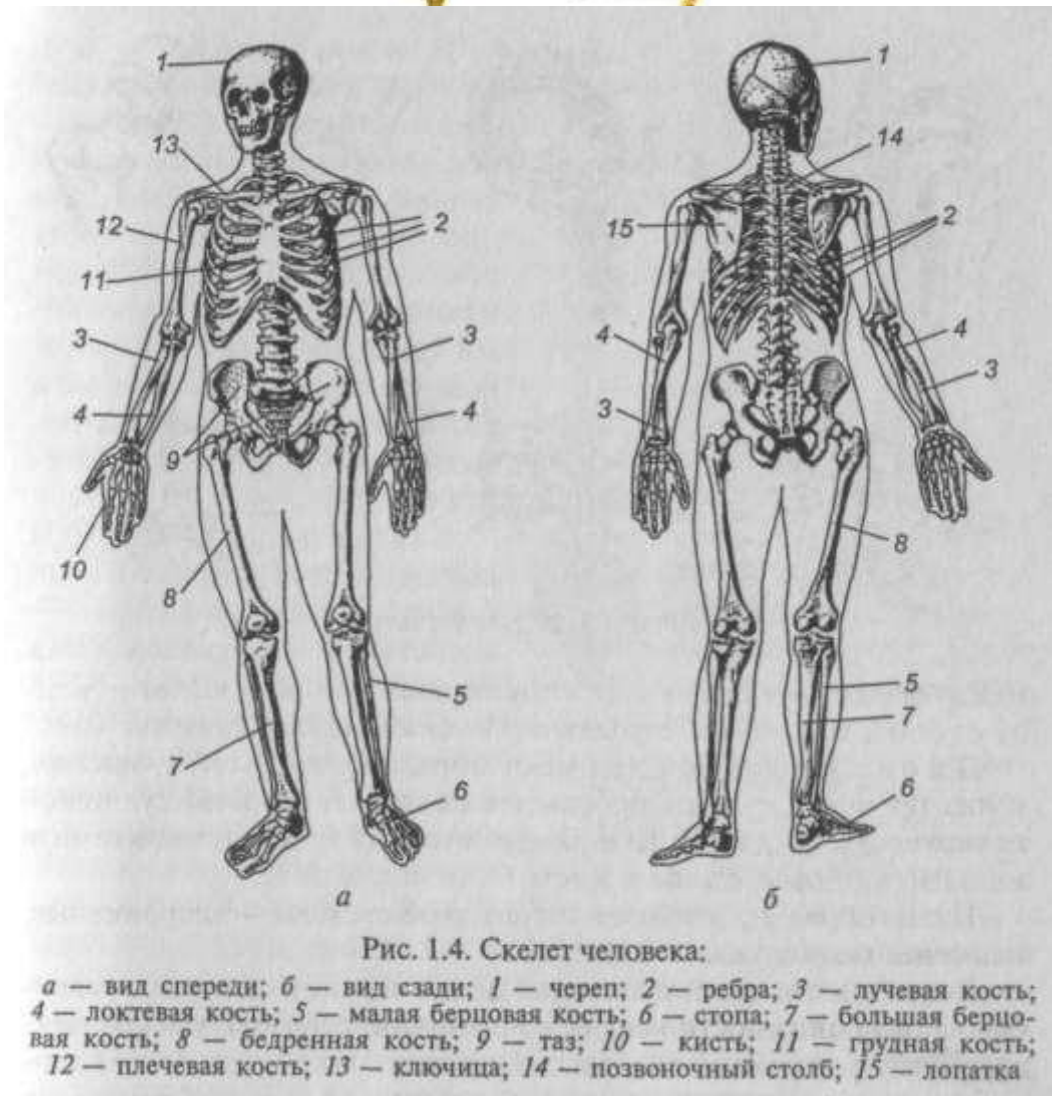
IV этап – Наметить расположения костей.

V этап – Подписать кости.

V этап – Выполнить рисунок в цвете.

1) Таблицы.

Позвоночный столб



2) Контрольные вопросы.

- На какие отделы делится позвоночник?
- Какая самая большая кость?
- Перечислите кости верхних и нижних конечностей.

- Какие особенности имеет грудиннаякость?

3) Учебная, нормативная и специальная литература.

- Беляева С.Е. , Розанов Е.А. «Спецрисунок и художественная графика», Москва, 2006 г.
- Механик Н.С. «Основы пластической анатомии», 2006 г.
- Кирцер Ю.М. «Рисунок и живопись», Изд. 4- М. Издательство Высшая школа, Академия 2002г.

4) Задания для студентов, работающих в быстром темпе. Выполнить наброски фигуры человека.

Послесловие:

Данные Методические рекомендации для практических заданий по дисциплине «Пластическая анатомия» являются наиболее эффективным способом погружения в предмет. Для достижения наилучших результатов на занятиях обязательным является не только теория, но и практика. Именно так студент сможет полностью освоить данную дисциплину, применив ее на деле. Для преподавателя это является отличным способом отслеживания результатов студентов. Тем самым мы приобретаем практический опыт, необходимый для дальнейшего развития.